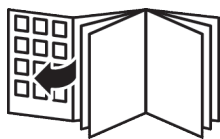


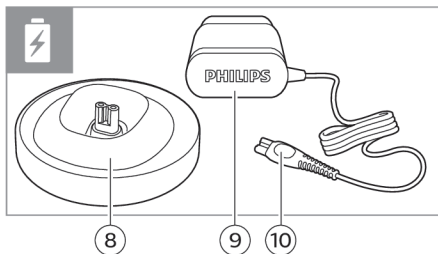
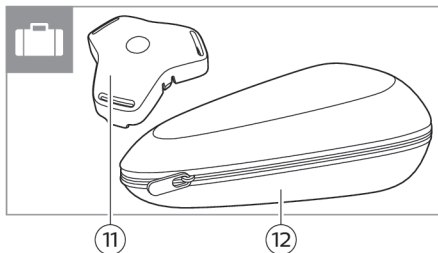
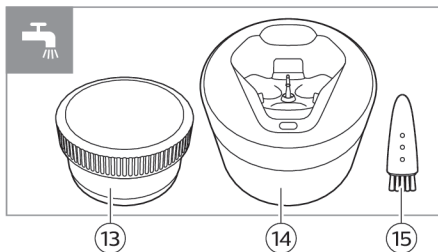
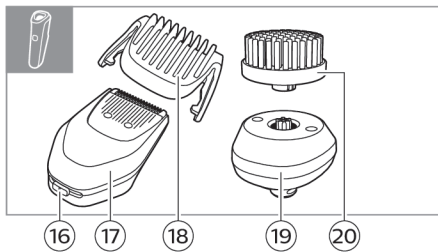
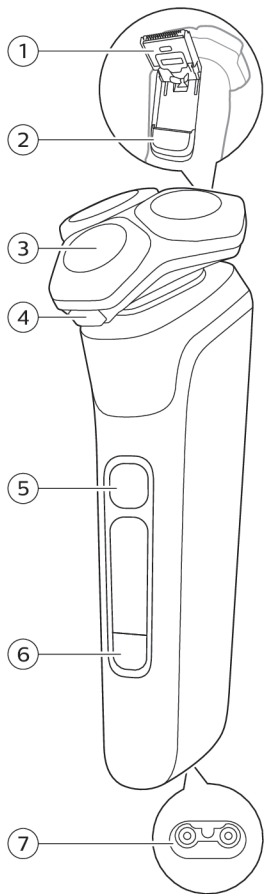
PHILIPS

S9000 series



PHILIPS





Français 6

Sommaire

Introduction	6
Description générale	6
Informations de sécurité importantes	7
Que signifient les icônes de l'afficheur ?	10
Que me dit mon rasoir ?	13
Comment dois-je recharger mon appareil ?	17
Comment dois-je utiliser mon appareil et ses accessoires ?	18
Comment dois-je nettoyer mon appareil et ses accessoires ?	24
Comment puis-je connecter mon rasoir à mon smartphone ?	32
Comment dois-je remplacer les têtes de rasage ?	34
Commande d'accessoires	36
Dépannage	37
Autres conseils	40
Recyclage	41
Marques déposées	42

Introduction

Félicitations pour votre achat et bienvenue dans l'univers Philips ! Pour profiter pleinement des avantages de l'assistance Philips, enregistrez votre produit à l'adresse www.philips.com/welcome ou au moyen de l'application.

Description générale

- 1 Tondeuse rétractable
- 2 Bouton de déverrouillage de la tondeuse
- 3 Unité de rasage
- 4 Bouton de déverrouillage de la tête de rasoir
- 5 Bouton marche/arrêt
- 6 Bouton du menu
- 7 Prise pour petite fiche
- 8 Socle de charge
- 9 Bloc d'alimentation
- 10 Petite fiche
- 11 Capuchon de protection
- 12 Trousse

- 13 Cartouche du Philips Quick Clean Pod
- 14 Quick Clean Pod
- 15 Brossette de nettoyage
- 16 Hauteurs de coupe
- 17 Accessoire pour la barbe amovible
- 18 Sabot de l'accessoire pour la barbe
- 19 Support d'accessoire
- 20 Accessoire de brosse nettoyante clipsable

Remarque : Les accessoires fournis peuvent varier selon les différents produits. Les accessoires qui ont été fournis avec votre appareil sont indiqués sur l'emballage.

Informations de sécurité importantes

N'utilisez le produit que pour l'usage auquel il est destiné. Lisez attentivement ces informations importantes avant d'utiliser le produit ainsi que ses piles et ses accessoires et conservez-les pour un usage ultérieur. Une mauvaise utilisation peut être dangereuse ou entraîner des blessures graves. Les accessoires fournis peuvent varier selon le produit.

Avertissement



- Gardez le bloc d'alimentation et le socle de charge au sec.



- Ce rasoir est étanche. Il peut être utilisé dans la baignoire et sous la douche, et peut être nettoyé sous l'eau du robinet. Pour des raisons de sécurité, le rasoir est uniquement conçu pour une utilisation sans fil.
- Ne modifiez pas le bloc d'alimentation.

- Cet appareil peut être utilisé par des enfants âgés de 8 ans ou plus, des personnes dont les capacités physiques, sensorielles ou intellectuelles sont réduites ou des personnes manquant d'expérience et de connaissances, à condition que ces enfants ou personnes soient sous surveillance ou qu'ils aient reçu des instructions quant à l'utilisation sécurisée de l'appareil et qu'ils aient pris connaissance des dangers encourus. Les enfants ne doivent pas jouer avec l'appareil. Le nettoyage et l'entretien ne doivent pas être effectués par des enfants sans surveillance.
- Débranchez l'appareil avant de le nettoyer à l'eau.
- N'utilisez pas l'appareil s'il est endommagé. Remplacez les pièces endommagées par des pièces Philips neuves.
- Nettoyez l'appareil à l'eau froide ou tiède uniquement.
- Pour des raisons d'hygiène, l'appareil doit être utilisé par une seule personne.
- N'utilisez jamais d'air comprimé, de tampons à récurer, de produits abrasifs ou de détergents agressifs pour nettoyer l'appareil.
- Placez toujours le système de nettoyage sur une surface stable et horizontale pour éviter toute fuite de liquide.
- Vérifiez toujours que le compartiment de la cartouche est fermé avant d'utiliser le système de nettoyage.
- Lorsque le système de nettoyage est prêt à l'emploi, ne le bougez pas pour éviter toute fuite.
- Lorsque vous rincez l'appareil, de l'eau peut s'écouler par la prise inférieure. Ce phénomène est normal et ne présente pas de danger, car toutes les pièces électroniques à l'intérieur du rasoir sont protégées.
- N'utilisez pas le bloc d'alimentation dans ou à proximité de prises murales qui contiennent un assainisseur d'air électrique, afin d'éviter que le bloc d'alimentation ne subisse des dommages irréversibles.

- N'utilisez pas la brosse de nettoyage en cas de lésions, d'affections ou d'irritations cutanées.
- N'utilisez pas la brosse de nettoyage si vous prenez des médicaments contenant des stéroïdes.
- Retirez vos piercings, bijoux, lunettes, etc. avant d'utiliser l'appareil.
- Soyez prudent lorsque vous manipulez votre smartphone en présence d'eau et dans des environnements humides.
- Les ondes radio peuvent nuire au fonctionnement des stimulateurs cardiaques et d'autres dispositifs médicaux. Demandez conseil à votre médecin et maintenez l'appareil à une distance de 20 cm minimum.
- Utilisez exclusivement des accessoires ou des consommables Philips d'origine. Utilisez uniquement le bloc d'alimentation amovible HQ8505.
- Utilisez, chargez et conservez le produit à une température comprise entre 5 °C et 35 °C.
- Tenez le produit et les piles à l'abri du feu et ne les exposez pas directement aux rayons du soleil ou à des températures élevées.
- Si le produit devient anormalement chaud, dégage une odeur, change de couleur ou si la charge prend plus de temps que d'habitude, cessez d'utiliser et de charger le produit et contactez Philips.
- Ne placez pas les produits et leurs piles dans un four à micro-ondes ou sur une table de cuisson à induction.
- Afin d'éviter que les piles ne surchauffent ou ne dégagent des substances toxiques ou dangereuses, le produit et les piles ne doivent pas être ouverts, modifiés, percés, endommagés ou démontés. Les piles ne doivent pas être court-circuitées ou surchargées et leur polarité ne doit pas être inversée.

- Si les piles sont endommagées ou fuient, évitez tout contact avec les yeux ou la peau. Si cela se produit, laver immédiatement et abondamment avec de l'eau et consulter un médecin.

Liquide de la cartouche de nettoyage rapide Philips

- Tenir hors de portée des enfants.
- Ne pas ingérer.

Champs électromagnétiques (CEM)

Cet appareil Philips est conforme à toutes les normes et à tous les règlements applicables relatifs à l'exposition aux champs électromagnétiques.

Directive sur l'équipement radio

- Les appareils de la série S9000 sont équipés de la connectivité Bluetooth classe 2.
- La fonction Bluetooth des appareils Bluetooth de la série S9000 fonctionne dans la bande de fréquences de 2,4 GHz.
- La puissance rayonnée maximale dans la bande de fréquences de fonctionnement des appareils de la série S9000 est inférieure à 20 dBm.
- Cet équipement a été conçu de manière à être conforme aux exigences de l'article 10(2) car il peut être utilisé dans au moins un État membre de l'UE tel qu'examiné. Le produit est conforme à l'article 10(10) car il n'est soumis à aucune restriction concernant sa mise en service dans tous les États membres de l'UE.
- Par la présente, Philips déclare que les appareils de la série S9000 sont conformes aux exigences essentielles et autres dispositions pertinentes de la directive 2014/53/UE. La déclaration de conformité peut être consultée sur le site www.philips.com/support.

Que signifient les icônes de l'afficheur ?

- *Menu principal (lorsque votre rasoir est éteint)*
-



Vous pouvez passer d'un élément du menu à un autre en appuyant sur le bouton du menu.

Icône

Signification



Le menu principal indique l'autonomie de la batterie en pourcentage.



L'icône du menu du capteur de mouvement vous indique si votre mouvement de rasage est satisfaisant ou peut être amélioré.



Vous pouvez activer le système de verrouillage dans ce menu.



L'afficheur indique que votre rasoir n'est pas associé à votre smartphone.



L'afficheur indique que votre rasoir est associé à votre smartphone.

- *Mise en marche du rasoir*



Allumez le rasoir en appuyant sur le bouton marche/arrêt.

Icône

Signification



Lorsque vous allumez le rasoir, une brève animation comprenant ces icônes affiche le type d'analyse de la pression que vous avez activé. Vous pouvez faire défiler les paramètres d'analyse de la pression en appuyant sur le bouton du menu.

- *Avertissements et notifications*

Icône

Signification



La batterie est presque vide. Vous devez charger votre rasoir.



Lorsque la mémoire de données est presque pleine, vous recevez une notification vous rappelant de synchroniser vos rasages. Pour éviter la perte de données, synchronisez le rasoir avec l'application.



La tête de rasoir est sale ou endommagée de sorte que le moteur ne peut pas fonctionner. Nettoyez soigneusement les têtes de rasage.



Vous utilisez le mauvais bloc d'alimentation. Utilisez uniquement le bloc d'alimentation (HQ8505) fourni avec le rasoir.

- *Nettoyage du rasoir*

Icône

Signification



Rappel : nettoyez votre rasoir dans le Quick Clean Pod.



Rappel : nettoyez votre rasoir.



Le processus de nettoyage est en cours. L'afficheur indique le temps de nettoyage restant sous forme d'horloge, ou en secondes, si vous appuyez sur le bouton du menu.



Le programme de nettoyage a été interrompu.

- *Débrancher avant utilisation*

Icône

Signification



Débranchez le rasoir avant de l'utiliser.

Que me dit mon rasoir ?

Lorsque votre rasoir est allumé

Pendant le rasage, la pression que vous exercez est indiquée via l'anneau lumineux situé en haut du manche de votre rasoir.

L'anneau lumineux du manche s'allume dans différentes couleurs pendant votre rasage pour vous indiquer la pression que vous exercez. Les réglages par défaut sont les suivants :



- Lorsque vous n'exercez pas suffisamment de pression, l'anneau lumineux s'allume en bleu.



- Lorsque vous exercez la bonne pression, l'anneau lumineux s'allume en vert.



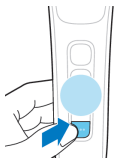
- Lorsque vous exercez une pression trop forte, l'anneau lumineux s'allume en orange.

Lorsque votre rasoir est allumé, vous pouvez personnaliser le type d'analyse de la pression que vous recevez.

1 Allumez le rasoir.



2 Appuyez sur le bouton du menu pour passer d'une analyse de la pression à une autre. Le tableau ci-dessous indique l'analyse de la pression pour chaque option.



Vous n'exercez pas suffisamment de pression.

Vous exercez la bonne pression.

Vous exercez trop de pression

Analyse complète de la pression



bleu



vert



orange

Analyse partielle de la pression



Aucune analyse

Aucune analyse



orange

Aucune analyse de la pression



Aucune analyse

Aucune analyse

Aucune analyse

Remarque : L'analyse de la pression n'est disponible que lorsque la tête de rasage est fixée sur le manche.

Lorsque l'accessoire barbe ou la brosse de nettoyage est fixé sur le manche, les analyses du mouvement et de la pression sont automatiquement désactivées.

Lorsque votre rasoir est éteint

Menu principal

Lorsque votre rasoir est éteint, vous pouvez également naviguer entre les quatre fonctions du menu en appuyant sur le bouton de ce dernier.



- **Autonomie restante**

Cet élément de menu affiche le niveau de charge restant de la batterie.



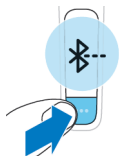
- **Capteur de mouvement**

Cet élément de menu affiche l'analyse du mouvement de votre dernier rasage.



- **Verrouillage**

À partir de cet élément de menu, vous pouvez verrouiller et déverrouiller votre rasoir en maintenant le bouton du menu enfoncé pendant 3 secondes. Si vous partez en voyage, vous pouvez verrouiller le rasoir pour éviter tout allumage accidentel. Lorsque le verrouillage est activé, le mode Bluetooth s'éteint automatiquement et votre rasoir passe en mode économie d'énergie.



- **Bluetooth**

À partir de cet élément de menu, vous pouvez dissocier votre rasoir et votre smartphone. Pour plus d'informations sur les avantages de l'association de votre rasoir et de votre smartphone, consultez la rubrique « Avantages de l'association de votre rasoir et de l'application ».

Remarque : Assurez-vous que votre smartphone est équipé du *Bluetooth*® 4.2 ou version ultérieure.

Ce rasoir est équipé d'une connectivité *Bluetooth*® 4.2 ou version supérieure pour se connecter à l'application. Une fois que vous aurez jumelé votre rasoir et votre smartphone, le Bluetooth de votre rasoir s'activera automatiquement, même si le rasoir est éteint. Cela permet de stocker vos données de rasage pour une synchronisation ultérieure ; vous n'avez

donc pas besoin de prendre votre smartphone lorsque vous vous rasez.

Remarque : Vous pouvez désactiver le Bluetooth de votre rasoir en activant le verrouillage.

Analyse du rasage (cette fonctionnalité peut être activée via l'application)

Une fois que cette fonctionnalité est activée via l'application, vous pouvez voir l'analyse de la pression et du mouvement de votre rasage sur le manche directement après avoir terminé votre rasage et éteint votre rasoir.

Analyse de la pression

Si votre pression de rasage peut être améliorée, l'icône du capteur de pression s'affiche avec un point d'exclamation.

- La pression exercée pendant le rasage était trop élevée.
- La pression exercée pendant le rasage était trop faible.

Analyse du mouvement

- Si vous pouvez améliorer votre mouvement de rasage, l'icône du capteur de mouvement s'affiche avec un point d'exclamation.

Routine parfaite

- Si la pression et le mouvement du rasage sont parfaits, l'icône Routine parfaite s'affiche avec une coche.



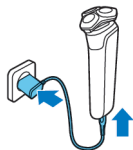
Comment dois-je recharger mon appareil ?

Remarque : Cet appareil est étanche. Il peut être utilisé dans la baignoire et sous la douche, et peut être nettoyé sous l'eau du robinet. Pour des raisons de sécurité, l'appareil est uniquement prévu pour une utilisation sans fil.

- Chargez l'appareil avant de l'utiliser pour la première fois et lorsque le témoin de charge de la batterie indique que celle-ci est presque déchargée.
- La charge dure environ 1 heure.
- Recharge rapide : après une recharge d'environ 5 minutes, la batterie fournit suffisamment d'énergie pour un rasage. Lorsque la batterie est chargée à 10 %, vous pouvez effectuer un rasage.
- Un appareil complètement chargé offre une autonomie de 60 minutes environ.

Remarque : Vous ne pouvez pas utiliser l'appareil lorsqu'il est en charge.

Charge avec le bloc d'alimentation



- 1 Assurez-vous que l'appareil est éteint.
- 2 Insérez la petite fiche dans l'appareil et l'adaptateur secteur dans la prise secteur.
 - Une animation apparaît sur l'afficheur pour indiquer la progression de la charge.
 - Une fois l'appareil complètement chargé, l'autonomie de la batterie affiche 100 % et l'icône de la batterie indique que celle-ci est pleine.

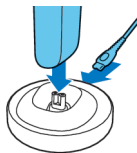
- Une fois la charge terminée, débranchez le bloc d'alimentation de la prise secteur, puis retirez la petite fiche de l'appareil.

Symbole Débrancher avant utilisation



Le symbole « Débrancher avant utilisation » s'affiche pour vous rappeler que vous devez débrancher l'appareil de la prise murale, et retirer la petite fiche de l'appareil avant de l'allumer.

Recharge sur un socle de charge (certains modèles seulement)



- Assurez-vous que l'appareil est éteint.
- Branchez la petite fiche sur le socle de charge et branchez le bloc d'alimentation sur la prise murale.
- Placez l'appareil dans le socle de charge.

Certains modèles seulement : L'anneau lumineux au bas du socle de charge s'allume et tourne rapidement.

- Après environ 5 minutes, l'anneau lumineux se met à tourner plus lentement. La batterie contient maintenant suffisamment d'énergie pour un rasage.
- À mesure que l'appareil recharge, l'anneau lumineux devient plus brillant et tourne plus lentement.
- Une fois l'appareil complètement chargé, l'anneau lumineux s'allume complètement et cesse de tourner.

Comment dois-je utiliser mon appareil et ses accessoires ?

Avertissement : Vérifiez toujours l'appareil et tous les accessoires avant de les utiliser. Afin d'éviter tout accident, n'utilisez pas l'appareil ou un accessoire s'il est endommagé. Remplacez

toujours une pièce endommagée par une pièce du même type.

Se raser

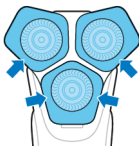
Vous pouvez utiliser cet appareil sur une peau sèche ou humide, ou même sous la douche. Pour un rasage sur peau humide, mouillez le visage puis appliquez de la mousse ou du gel à raser sur votre peau, rincez ensuite les têtes de rasage sous l'eau chaude du robinet avant de suivre les prochaines étapes ci-dessous.

- 1 Allumez l'appareil.
- 2 Faites glisser les têtes de rasoir sur votre peau en effectuant des mouvements circulaires pour capturer tous les poils poussant dans des directions différentes. Veillez à ce que chaque tête de rasage soit toujours en contact avec la peau. Exercez une légère pression pour un obtenir un rasage précis et confortable.



Remarque : N'appuyez pas trop fort, car cela pourrait irriter votre peau. Lorsque vous exercez une pression trop forte, l'anneau lumineux s'allume.

Remarque : Si vous vous rasez avec du gel ou de la mousse, rincez fréquemment l'unité de rasage pendant que vous vous rasez pour vous assurer qu'il glisse facilement sur votre peau.



- 3 Utilisez les côtés étroits de l'unité de rasage pour raser les zones du visage difficiles d'accès comme la mâchoire ou le dessous du nez.



- 4 Éteignez l'appareil et nettoyez-le après chaque utilisation.

Remarque : Rincez le rasoir pour éliminer complètement la mousse.

Une fois que vous avez fini de vous raser et que vous avez éteint votre rasoir, l'analyse de votre rasage s'affiche sur le manche. Vous pouvez activer cette fonctionnalité via l'application.

Dans le menu de votre rasoir, vous pouvez afficher l'analyse de la pression et du mouvement de votre dernier rasage. Vous pouvez personnaliser vos paramètres d'analyse, consulter des analyses plus détaillées et obtenir des conseils personnalisés via l'application.

Période d'adaptation de la peau

Il est possible que vos premières séances de rasage n'apportent pas les résultats escomptés et que votre peau soit même légèrement irritée. Ce phénomène est normal. Votre peau a besoin de temps pour s'adapter au nouveau système de rasage.

Suivez les conseils fournis par l'application et rasez-vous régulièrement (au moins 3 fois par semaine) avec ce rasoir pendant 3 à 4 semaines pour habituer votre peau à ce nouveau rasoir.

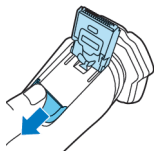
Alarme de nettoyage



Lorsque vous éteignez l'appareil, l'alarme de nettoyage clignote pour vous rappeler de le nettoyer.

- Après chaque utilisation, nettoyez l'appareil et les accessoires pour prévenir l'encrassement et l'endommagement.
- Nettoyez en profondeur les têtes de rasage une fois par mois ou lorsque les résultats de rasage ne sont pas aussi satisfaisants que d'habitude.

Tondeuse



Vous pouvez utiliser la tondeuse pour tailler les favoris et la moustache.

- 1 Dégagez la tondeuse en faisant glisser le bouton coulissant vers le bas.
- 2 Allumez l'appareil.



- 3 Maintenez la tondeuse perpendiculairement à la peau et déplacez l'appareil vers le bas tout en exerçant une pression légère.



- 4 Vous pouvez également utiliser la tondeuse sous votre nez.
- 5 Après chaque utilisation, éteignez l'appareil et nettoyez la tondeuse pour prévenir l'encrassement et l'endommagement.
- 6 Fermez la tondeuse.

Utilisation des accessoires amovibles

Remarque : Les accessoires fournis peuvent varier selon les différents produits. Les accessoires qui ont été fournis avec votre produit sont indiqués sur l'emballage.

Remarque : Lorsque l'accessoire barbe ou la brosse de nettoyage est fixé sur le manche, les analyses du mouvement et de la pression sont automatiquement désactivées.

Utilisation de l'accessoire barbe avec sabot

Vous pouvez utiliser l'accessoire barbe avec sabot pour tailler votre barbe selon un réglage défini ou à des hauteurs de coupe différentes. Vous pouvez également l'utiliser pour pré-tailler les poils longs avant de vous raser, pour un rasage plus agréable.

Les réglages de la hauteur de coupe sur l'accessoire pour la barbe correspondent à la hauteur restante de votre barbe après la coupe. Ils vont de 1 mm à 5 mm.

- 1 Tournez la tête de rasage ou tout autre accessoire pour le retirer du manche, puis installez l'accessoire barbe sur le manche en pressant dessus.



- 2 Faites glisser le sabot dans les rainures situées des deux côtés de l'accessoire barbe.

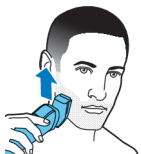


- 3 Appuyez sur le sélecteur de hauteur de coupe, puis poussez-le vers la gauche ou la droite pour sélectionner le réglage de la hauteur de coupe souhaitée.



- 4 Allumez l'appareil.

- 5 Déplacez l'appareil vers le haut en exerçant une légère pression. Veillez à ce que l'avant du sabot soit entièrement en contact avec la peau.

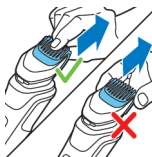


- 6 Éteignez l'appareil et nettoyez l'accessoire après chaque utilisation.

Utilisation de l'accessoire barbe sans sabot

Vous pouvez utiliser l'accessoire pour la barbe sans sabot pour tailler les contours de votre barbe, de votre moustache, de vos favoris ou de votre nuque à une hauteur de 0,5 mm.

- 1 Retirez le sabot de l'accessoire barbe.



Remarque : Saisissez le sabot en son centre pour le retirer de l'accessoire pour la barbe. Ne tirez pas sur les côtés du sabot.

- 2 Allumez l'appareil.



- 3 Maintenez l'accessoire pour la barbe en position perpendiculaire à la peau et déplacez l'appareil vers le bas en exerçant une légère pression.
- 4 Éteignez l'appareil et nettoyez l'accessoire après chaque utilisation.

Utilisation de la brosse de nettoyage

Pour éliminer l'huile et les saletés, utilisez votre brosse de nettoyage avec une crème nettoyante quotidienne.

Nous déconseillons de l'utiliser plus d'une fois par semaine.

Attention : N'utilisez pas l'appareil sur une peau irritée ou sur des plaies.



- 1 Tournez la tête de rasage ou tout autre accessoire pour le retirer du manche et appuyez la brosse de nettoyage sur le manche.
- 2 Humidifiez la brosse de nettoyage avec de l'eau.

N'utilisez pas la brosse de nettoyage à sec, car cela peut irriter la peau.

- 3 Humidifiez votre visage avec de l'eau et appliquez un produit nettoyant sur votre visage.
- 4 Posez la brosse de nettoyage sur votre joue.
- 5 Allumez l'appareil.
- 6 Déplacez doucement la brosse sur votre peau, du nez vers l'oreille. N'exercez pas une pression trop forte. Assurez-vous que la séance reste confortable.

Ne nettoyez pas la zone sensible autour de vos yeux.



- 7 Au bout d'environ 20 secondes, déplacez l'appareil vers l'autre joue et commencez à nettoyer cette partie de votre visage.



- 8 Au bout d'environ 20 secondes, déplacez l'appareil vers le front et commencez à nettoyer cette partie de votre visage. Déplacez doucement la tête de brosse de la gauche vers la droite.

Nous vous conseillons de ne pas exagérer le nettoyage et de ne pas nettoyer une zone pendant plus de 20 secondes.

- 9 Éteignez l'appareil et nettoyez l'accessoire après chaque utilisation.
- 10 Après la séance, rincez et séchez votre visage. Votre visage est maintenant prêt pour la prochaine étape de vos soins quotidiens.

Rangement

Remarque : Nous vous conseillons de laisser l'appareil et ses accessoires sécher avant de les mettre de côté pour la prochaine utilisation.



- Rangez l'appareil dans la housse (le cas échéant).
- Placez le capot de protection (si fourni) sur le rasoir pour le protéger de toute accumulation de saletés.
- Vous pouvez également ranger l'appareil sur le socle de charge (s'il est fourni) ou dans le Philips Quick Clean Pod (s'il elle est fourni).

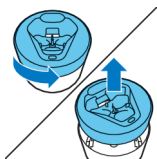
Comment dois-je nettoyer mon appareil et ses accessoires ?

Comment dois-je utiliser le Quick Clean Pod ?

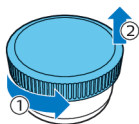
Que signifie l'icône sur ma capsule de nettoyage rapide Philips ?

Icône	Comportement	Signification
	S'affichent sur le Quick Clean Pod	Le Quick Clean Pod doit être remplacé.

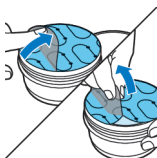
Préparation à l'utilisation du Quick Clean Pod



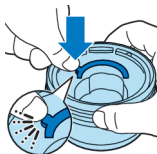
1 Tournez et retirez le couvercle du Quick Clean Pod.



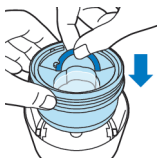
2 Retirez le couvercle de la cartouche du Quick Clean Pod en le tournant.



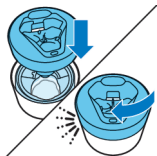
3 Soulevez la languette du joint d'étanchéité et tirez-le par le coin pour retirer le joint d'étanchéité du Quick Clean Pod.



4 Appuyez sur les petites pièces circulaires se trouvant sur le manche de la cartouche du Quick Clean Pod afin de décrocher le fermoir du manche.



5 Placez la cartouche à l'intérieur du Quick Clean Pod.



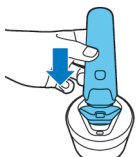
6 Remplacez le couvercle du Quick Clean Pod sur la base et faites-le tourner dans le sens des aiguilles d'une montre jusqu'à ce que vous entendiez un déclic.



N'inclinez pas le Quick Clean Pod afin de prévenir tout risque de fuite.

Utilisation du Quick Clean Pod

Remarque : Si vous utilisez le rasoir avec de la mousse de rasage, du gel de rasage ou des produits de présilage, rincez les têtes de rasage soigneusement avant d'utiliser le Quick Clean Pod.



Assurez-vous de toujours secouer le rasoir pour enlever l'excès d'eau avant de le placer dans le Quick Clean Pod.

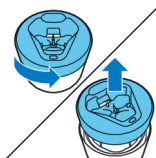
- 1 Placez le rasoir à l'envers à l'intérieur du Quick Clean Pod. Lorsqu'il est allumé, le rasoir détecte automatiquement qu'il est dans le Quick Clean Pod.
- 2 Allumez le rasoir pour faire démarrer le programme de nettoyage.
Chaque cycle de nettoyage dure environ une minute. Pendant le programme de nettoyage, la durée restante s'affiche sous forme de compte à rebours sur le manche.
- 3 Laissez le rasoir sécher complètement à l'air dans le Quick Clean Pod avant de le ranger.

Remplacement du Quick Clean Pod

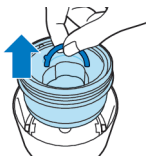
Remplacez immédiatement le Quick Clean Pod dès que l'icône de remplacement de cartouche est visible ou suivez le tableau ci-dessous.



Fréquence d'utilisation	Cycles	Quand remplacer le Quick Clean Pod
Tous les jours	Environ 30	Tous les mois
Quelques fois par semaine	Environ 20	Tous les 2 mois
Toutes les semaines	Environ 13	Tous les 3 mois
Tous les mois	Environ 3	Tous les 3 mois



1 Tournez et retirez le couvercle du Quick Clean Pod.



2 Sortez la cartouche du Quick Clean Pod en la soulevant par le manche.



3 Versez tout liquide résiduel dans un lavabo et recyclez la cartouche vide conformément aux réglementations locales.



4 Placez une nouvelle cartouche à l'intérieur du Quick Clean Pod.
Scannez le code QR à gauche ou visitez www.philips.com/cleaning-cartridge pour commander des cartouches de remplacement pour le Quick Clean Pod.

Après chaque utilisation, nettoyez l'appareil et les accessoires pour un rendement optimal.

Nettoyage du rasoir à l'eau

Après chaque utilisation, nettoyez le rasoir pour prévenir l'encrassement et l'endommagement.

Ne séchez jamais l'unité de rasage à l'aide d'une serviette ou d'un mouchoir en papier au risque d'endommager les têtes de rasage.



Pendant le rinçage de l'unité de rasage, de l'eau peut s'écouler de la base du rasoir. Ceci est un phénomène normal.

- 1 Allumez le rasoir.
- 2 Rincez la tête de rasoir sous le robinet d'eau chaude.
- 3 Éteignez le rasoir. Appuyez sur le bouton de déverrouillage pour ouvrir l'unité de rasage.



- 4 Rincez le collecteur de poils à l'eau chaude.



- 5 Rincez rapidement le support de la tête de rasoir, sous l'eau chaude.
- 6 Secouez la tête de rasoir pour éliminer l'excès d'eau et laissez-la sécher complètement.



- 7 Fermez la tête de rasoir.



Nettoyage en profondeur

Nous vous conseillons de nettoyer les têtes de rasage soigneusement une fois par mois ou lorsque le rasoir ne rase pas aussi bien que d'habitude.

- 1 Assurez-vous que l'appareil est éteint et débranché de la prise murale.

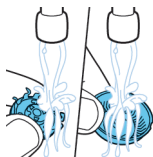


- 2 Appuyez sur le bouton de déverrouillage de l'unité de rasage et détachez le support de la tête de rasoir de l'unité.

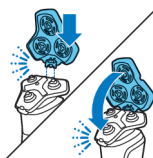


- 3 Rincez le support de tête de rasage et le collecteur de poils sous le robinet.
4 Retirez les têtes de rasage. Pour des instructions détaillées, voir « Comment dois-je faire pour remplacer les têtes de rasage ? »

Remarque : Ne nettoyez qu'une lame et une grille à la fois, car elles sont assemblées par paires. Si, par erreur, vous placez une lame dans la mauvaise grille de rasage, plusieurs semaines peuvent être nécessaires avant de retrouver un rasage optimal.



- 5 Nettoyez la lame et la grille en les passant sous l'eau du robinet.
6 Retirez l'excès d'eau en secouant l'unité.
7 Remplacez les têtes de rasoir sur la tête de rasoir. Pour des instructions détaillées, voir « Comment dois-je faire pour remplacer les têtes de rasage ? »

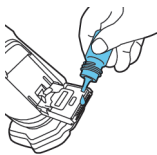
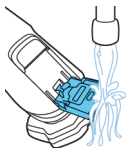
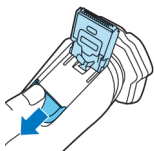


- 8 Insérez la charnière du support de la tête de rasage dans la fente située sur la partie supérieure de l'unité de rasage, puis fermez l'unité de rasage.

Nettoyage de la tondeuse rétractable

Après chaque utilisation, nettoyez la tondeuse pour prévenir l'encrassement et l'endommagement.

Ne séchez jamais les dents de la tondeuse à l'aide d'une serviette ou d'un mouchoir, car vous risqueriez de les endommager.



- 1 Assurez-vous que l'appareil est éteint et débranché de la prise murale.
- 2 Ouvrez la tondeuse rétractable en poussant vers le bas sur le bouton coulissant.
- 3 Allumez l'appareil et rincez la tondeuse rétractable à l'eau tiède.
- 4 Après le nettoyage, éteignez l'appareil.
- 5 Retirez l'excès d'eau en secouant délicatement la tondeuse rétractable, puis laissez-la sécher.
- 6 Fermez la tondeuse.

Conseil : Pour obtenir un rendement optimal, lubrifiez les dents de la tondeuse rétractable avec une goutte d'huile minérale tous les six mois (huile non incluse).

Nettoyage des accessoires amovibles

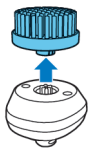
Ne séchez jamais l'accessoire de tonte ou l'accessoire barbe à l'aide d'une serviette ou d'un mouchoir, car vous risqueriez d'endommager les dents de tonte.

Les accessoires fournis peuvent varier selon les différents produits. Les accessoires qui ont été fournis avec votre produit sont indiqués sur l'emballage.

Nettoyage de la brosse nettoyante

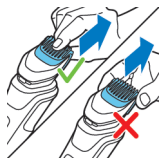
Nettoyez la brosse nettoyante après chaque utilisation.

- 1 Éteignez l'appareil.
- 2 Retirez l'accessoire de son support.
- 3 Nettoyez soigneusement les pièces à l'eau chaude et au savon.
- 4 Séchez l'accessoire à l'aide d'une serviette.



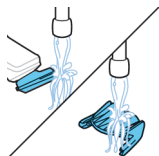
Nettoyage de l'accessoire barbe

Nettoyez l'accessoire barbe après chaque utilisation.



- 1 Retirez le sabot de l'accessoire barbe.

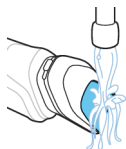
Remarque : Saisissez le sabot en son centre pour le retirer de l'accessoire pour la barbe. Ne tirez pas sur les côtés du sabot.



- 2 Ôtez les poils coupés du bloc tondeuse à l'eau tiède.
- 3 Ôtez les poils coupés du sabot.

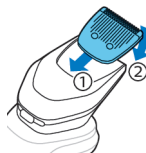


- 4 Retirez le bloc tondeuse de l'accessoire barbe. En appuyant sur le bloc tondeuse pour le séparer de l'accessoire barbe, vous pouvez retirer les poils qui se sont accumulés à l'intérieur de l'accessoire barbe. Vous pouvez également rincer l'arrière du bloc tondeuse.



- 5 Ôtez les poils coupés de l'accessoire barbe.
- 6 Retirez l'excès d'eau en secouant délicatement l'accessoire, puis laissez le sabot, le bloc tondeuse et l'accessoire barbe sécher avant la prochaine utilisation..

Ne séchez jamais le bloc tondeuse à l'aide d'une serviette ou d'un mouchoir car vous risqueriez d'endommager les dents de tonte.



- 7 Lorsque le bloc tondeuse est sec, fixez-le sur l'accessoire barbe.



- 8 Lorsque le sabot est sec, fixez-le sur l'accessoire barbe.

Conseil : Pour garantir des performances optimales, appliquez régulièrement une goutte d'huile pour machine à coudre sur les dents de l'accessoire barbe.

Comment puis-je connecter mon rasoir à mon smartphone ?

Avantages de l'association de votre rasoir et de l'application

Vous pouvez utiliser l'application pour diverses options de personnalisation et de coaching telles que :

- Analyse et guidage du mouvement et de la pression en temps réel
- Synchronisation de vos données de rasage et suivi de votre historique de rasage
- Amélioration de vos habitudes de rasage et réduction des problèmes de peau liés au rasage
- Recommandations de style
- Analyse personnalisée du rasage
- Conseils personnalisés

Association du rasoir et du smartphone

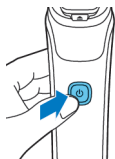


L'application est compatible avec une vaste gamme de smartphones iPhone et Android™.

Pour plus d'informations, consultez la page <https://www.philips.com/MyShaver9000-app>.

- 1 Téléchargez l'application.
- 2 Assurez-vous que le mode Bluetooth est activé sur votre smartphone.





- 3 Allumez le rasoir pour activer le mode Bluetooth.
- 4 Ouvrez l'application et suivez les instructions pour démarrer le processus d'association.



- 5 Lorsqu'ils sont associés, le rasoir et l'application se connectent automatiquement lorsque vous ouvrez l'application, à condition que la fonction Bluetooth de votre smartphone soit activée.

Synchroniser vos séances de rasage

Ce rasoir stocke vos données de rasage de sorte que vous n'avez pas besoin de prendre votre smartphone avec vous lorsque vous vous rasez ou lorsque vous souhaitez vérifier vos données après le rasage. Lorsque la mémoire de données est presque pleine, vous recevez une notification vous rappelant de synchroniser vos rasages. Pour éviter la perte de données, synchronisez le rasoir avec l'application.

- 1 Assurez-vous que votre téléphone se trouve à proximité du rasoir et ouvrez l'application.
- 2 L'application se connecte automatiquement et synchronise vos dernières séances de rasage.

Dissocier le rasoir et le smartphone

Vous pouvez associer votre rasoir avec un seul smartphone à la fois. Pour dissocier votre rasoir de votre smartphone (par exemple lorsque vous changez de smartphone), suivez les instructions suivantes :

Dissocier le rasoir

- 1 Faites défiler les éléments du menu en appuyant sur le bouton de ce dernier jusqu'à atteindre le menu Bluetooth (le quatrième menu).





- 2 Appuyez sur le bouton du menu et maintenez-le enfoncé jusqu'à ce qu'une croix et une coche s'affichent.

- 3 Sélectionnez la coche en appuyant à nouveau sur le bouton du menu pour dissocier votre rasoir.

Remarque : Une fois que votre rasoir est correctement dissocié, l'icône Bluetooth s'affiche à gauche sur votre manche.

Dissocier votre smartphone

- 1 Allez dans les paramètres de votre smartphone et sélectionnez « Bluetooth ».
- 2 Appuyez sur le nom de votre rasoir.
- 3 Appuyez sur « oublier » ou « dissocier ».

Remarque : La procédure de dissociation peut varier d'un smartphone à l'autre. Veuillez consulter le manuel de votre smartphone pour plus d'informations.

Comment dois-je remplacer les têtes de rasage ?

Pour garantir des performances de rasage optimales, nous vous recommandons de remplacer les têtes de rasoir tous les deux ans.

Remplacez immédiatement les têtes de rasage endommagées. Remplacez toujours les têtes de rasage par des têtes de rasage Philips d'origine.

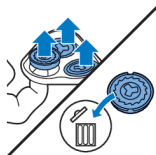
Remplacement des têtes de rasage



- 1 Éteignez le rasoir.
- 2 Appuyez sur le bouton de déverrouillage de l'unité de rasage et détachez le support de la tête de rasoir de l'unité.



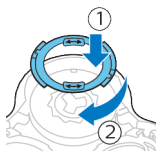
- 3 Tournez les anneaux de fixation dans le sens inverse des aiguilles d'une montre et retirez-les. Rangez-les dans un endroit sûr.



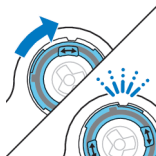
- 4 Retirez les têtes de rasoir du support de tête de rasoir. Jetez immédiatement les têtes de rasoir usées pour éviter de les mélanger avec les nouvelles têtes de rasoir.



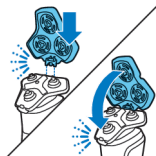
- 5 Installez de nouvelles têtes de rasage dans le support.



- 6 Remettez les anneaux de fixation en place sur les têtes de rasage et tournez-les dans le sens des aiguilles d'une montre pour les rattacher.



- Chaque anneau de fixation est pourvu de deux encoches qui s'encastrent dans celles du support de la tête de rasoir. Faites tourner l'anneau dans le sens des aiguilles d'une montre jusqu'à ce que vous entendiez un clic indiquant que l'anneau est fixé.



- 7 Insérez la charnière du support de la tête de rasage dans la fente située sur la partie supérieure de l'unité de rasage, puis fermez l'unité de rasage.

Commande d'accessoires

Pour acheter des accessoires ou des pièces de rechange, consultez le site Web **www.philips.com/parts-and-accessories** ou rendez-vous chez votre revendeur Philips. Vous pouvez également contacter le Service Consommateurs Philips de votre pays (consultez le dépliant de garantie internationale pour obtenir les coordonnées). Vous pouvez vous procurer les accessoires et pièces de rechange suivants :

- Têtes de rasage Philips SH91
- Pack de 2 cartouches de nettoyage CC12
- Pack de 3 cartouches de nettoyage CC13
- Pack de 6 cartouches de nettoyage CC16

Remarque : La disponibilité des accessoires peut varier d'un pays à un autre.

Dépannage

Cette rubrique récapitule les problèmes les plus courants que vous pouvez rencontrer avec l'appareil. Si vous ne parvenez pas à résoudre le problème à l'aide des informations ci-dessous, rendez-vous sur le site www.philips.com/support et consultez la liste de questions fréquemment posées ou contactez le Service Consommateurs Philips de votre pays.

Rasoir

Problème	Cause possible	Solution
Je ne parviens pas à connecter le rasoir.	Vous n'avez pas téléchargé l'application.	Téléchargez l'application.
	Votre rasoir et votre smartphone ne sont pas encore associés.	Associez votre rasoir et votre smartphone en suivant les instructions fournies par l'application.
	La première tentative d'association a échoué.	Dissociez votre rasoir et votre smartphone et réessayez.
	Votre smartphone ne trouve pas votre rasoir.	assurez-vous que votre smartphone est équipé du Bluetooth 4.2 ou version ultérieure.
		Assurez-vous que Bluetooth est activé sur votre smartphone et que le système de verrouillage est désactivé sur votre rasoir.
		Pour établir une connexion Bluetooth, assurez-vous que votre smartphone se trouve dans un rayon d'un mètre de votre rasoir.

Problème	Cause possible	Solution
Je souhaite utiliser le rasoir sans l'application.		Assurez-vous que votre rasoir est chargé.
L'appareil ne fonctionne pas lorsque j'appuie sur le bouton marche/arrêt.	L'appareil est encore branché sur la prise secteur. Pour des raisons de sécurité, l'appareil est conçu pour une utilisation sans fil uniquement.	Débranchez l'appareil et appuyez sur le bouton marche/arrêt pour allumer l'appareil.
	La batterie rechargeable est vide.	Rechargez la batterie.
	Le verrouillage est activé.	Appuyez sur le bouton du menu pendant 3 secondes pour désactiver le système de verrouillage.
	La tête de rasoir est sale ou endommagée de sorte que le moteur ne peut pas fonctionner.	Nettoyez les têtes de rasage en profondeur ou remplacez-les.

Problème	Cause possible	Solution
L'appareil ne rase pas aussi bien que d'habitude.	Les têtes de rasoir sont endommagées ou usées.	Remplacez les têtes de rasage.
	Des cheveux ou de la saleté obstruent les têtes de rasage.	Nettoyez soigneusement les têtes de rasage.
De l'eau s'échappe du bas de l'appareil.	Pendant le nettoyage, de l'eau peut s'accumuler entre la partie interne et la coque externe de l'appareil.	Ce phénomène est normal et ne présente pas de danger, car toutes les pièces électroniques à l'intérieur de l'appareil sont protégées.

Philips Quick Clean Pod

Problème	Cause possible	Solution
Mon rasoir n'est pas propre, même après avoir utilisé le Philips Quick Clean Pod.	Vous avez retiré le rasoir avant que le programme de nettoyage ne soit terminé.	Laissez le rasoir dans le Philips Quick Clean Pod pendant toute la durée du programme de nettoyage. Chaque cycle de nettoyage dure environ une minute. Lorsque le programme de nettoyage est terminé, l'icône de nettoyage s'éteint.
	Le Philips Quick Clean Pod doit être remplacé.	Remplacez la cartouche du Philips Quick Clean Pod.
	Le Philips Quick Clean Pod est incliné.	Placez le Philips Quick Clean Pod sur une surface plane.

<p>Mon Philips Quick Clean Pod ne s'allume pas.</p>	<p>Le Philips Quick Clean Pod est alimenté par le moteur du rasoir.</p>	<p>Placez le rasoir dans le Philips Quick Clean Pod. Allumez le rasoir.</p>
	<p>Le rasoir est branché sur la prise murale.</p>	<p>Débranchez le rasoir de son bloc d'alimentation.</p>
	<p>La batterie du rasoir est vide.</p>	<p>Chargez le rasoir avant d'utiliser le Philips Quick Clean Pod.</p>
<p>Mon Philips Quick Clean Pod déborde.</p>	<p>Vous utilisez régulièrement le Philips Quick Clean Pod après avoir rincé le rasoir, mais sans retirer l'excès d'eau.</p>	<p>Avant de mettre le rasoir dans le Philips Quick Clean Pod, retirez l'excès d'eau après avoir rincé les têtes de rasage.</p>
	<p>Vous vous êtes rasé avec du gel ou de la mousse à raser et n'avez pas rincé le rasoir avant de le placer dans le Philips Quick Clean Pod.</p>	<p>Rincez soigneusement les têtes de rasage avant d'utiliser le Philips Quick Clean Pod.</p>

Autres conseils

Pour plus de conseils et de vidéos sur votre rasoir S9000, scannez le code QR ci-dessous ou consultez la page www.philips.com/myS9000shaver



Recyclage



- Ce symbole signifie que les produits électriques et les piles ne doivent pas être jetées avec les ordures ménagères.
- Respectez la réglementation de votre pays concernant la collecte sélective des produits électriques et des piles.

Retrait de la batterie rechargeable intégrée

La batterie rechargeable intégrée doit être retirée exclusivement par un professionnel qualifié lors de la mise au rebut de l'appareil. Avant d'enlever la batterie, assurez-vous que l'appareil est débranché de la prise secteur et que la batterie est complètement vide.

Respectez toutes les mesures de sécurité nécessaires lorsque vous utilisez des outils pour ouvrir l'appareil ou retirer la batterie rechargeable.

Lorsque vous manipulez des piles, assurez-vous de bien sécher vos mains, le produit et les piles.

Pour éviter tout court-circuit accidentel des piles après leur retrait, ne laissez pas les bornes des piles entrer en contact avec des objets métalliques (pièces de monnaie, épingles à cheveux, bagues, etc.). Ne les emballez pas dans du papier d'aluminium. Collez les bornes des piles avec du ruban adhésif ou mettez les piles dans un sac en plastique avant de les jeter.

- 1 Si possible, retirez la tête de rasoir ou le bloc tondeuse de l'appareil.
- 2 Si le boîtier de l'appareil comporte des vis, retirez-les à l'aide d'un tournevis.
- 3 Retirez les panneaux extérieurs en insérant un tournevis plat entre les bords et en le faisant tourner. Retirez également les vis et/ou pièces supplémentaires et libérez les fermoirs.

- 4 Si l'appareil comporte un bloc d'alimentation, retirez-le, coupez les fils et ouvrez le bloc d'alimentation avec un tournevis.
- 5 Écartez les lames de la batterie à l'aide du tournevis et retirez la batterie rechargeable.

Marques déposées

Apple, le logo Apple, iPad et iPhone sont des marques déposées de Apple Inc., enregistrées aux États-Unis et dans d'autres pays. App Store est une marque de service de Apple Inc.

Android est une marque déposée de Google Inc. Google Play et le logo Google Play sont des marques déposées de Google Inc.

Le mot symbole et les logos Bluetooth® sont des marques déposées détenues par Bluetooth SIG, Inc., et toute utilisation desdites marques par Philips Personal Care est soumise à une licence.

© 2021 Koninklijke Philips N.V.

All rights reserved

3000.057.1984.1 (8/7/2021)

EAC



>75 % recycled paper
>75 % papier recyclé